

DATOS PRELIMINARES REVELAN QUE EN 2018 SE REGISTRARON 35 MIL 964 HOMICIDIOS

Información a nivel nacional y por entidad federativa

El Instituto Nacional de Estadística y Geografía (INEGI) da a conocer las estadísticas preliminares¹, a nivel nacional y por entidad federativa, de los homicidios registrados en el país durante 2018.

Las estadísticas revelan que en 2018 se registraron 35 mil 964 homicidios en México. Es decir, una razón de 29 homicidios por cada 100 mil habitantes a nivel nacional, tasa que es superior a la registrada en 2017, que fue de 26 homicidios por cada 100 mil habitantes. Con la finalidad de facilitar su comparación con la información de años anteriores, se agrega la serie histórica de la estadística definitiva de homicidios de 1990 a 2017.

Estas cifras se derivan de la estadística de defunciones registradas, a partir de los registros administrativos de defunciones accidentales y violentas, los cuales son generados por las entidades federativas y que son recopilados mensualmente por el INEGI. A partir del año de referencia, se contabilizan las fuentes informantes que tuvieron al menos un registro de homicidio, las cuales corresponden a 463 Oficialías del Registro Civil, 276 Agencias del Ministerio Público y de 113 Servicios Médicos Forenses.

A partir de 2015, el INEGI capta información de presuntos homicidios directamente de los Servicios Médicos Forenses por medio de los certificados de defunción que emiten para las muertes accidentales y violentas. Además, capta datos en las Oficialías del Registro Civil a través de actas y certificados de defunción. Esta información se complementa con la proporcionada por las Agencias del Ministerio Público mediante cuadernos estadísticos.

Los homicidios forman parte de las defunciones accidentales y violentas, cuya clasificación se determina con base en las afecciones y lesiones (causas), la presunción del tipo de defunción y el motivo de la lesión, registrados por el certificante en el certificado de defunción. Las primeras dos son fundamentales para distinguir entre un presunto homicidio, un presunto accidente o un presunto suicidio, aunque en algunos casos el certificante carece de elementos suficientes para identificar la intencionalidad del hecho ocurrido.

¹ Cifras preliminares con corte al 15 de julio de 2019, debido a que aún no concluyen los procesos de generación de la estadística de defunciones registradas. Fuente: INEGI. Estadísticas Vitales. Defunciones registradas.

Además de la información que se presenta en este comunicado, el INEGI pone a disposición de los usuarios los tabulados interactivos de las estadísticas de defunciones por homicidio con las cifras preliminares de 2018. A través de esta herramienta interactiva, los usuarios podrán consultar la información sobre homicidios con diversas características, tales como la desagregación por municipio, causa básica de la defunción, entre otras.

Esta información puede consultarse en la siguiente página del INEGI:
https://www.inegi.org.mx/sistemas/olap/proyectos/bd/continuas/mortalidad/defuncioneshtm.asp?s=est&c=28820&proy=mortgral_dh

Se anexa Nota Técnica

Para consultas de medios y periodistas, contactar a: comunicacionsocial@inegi.org.mx

o llamar al teléfono (55) 52-78-10-00, exts. 1134, 1260 y 1241.

Dirección de Atención a Medios / Dirección General Adjunta de Comunicación

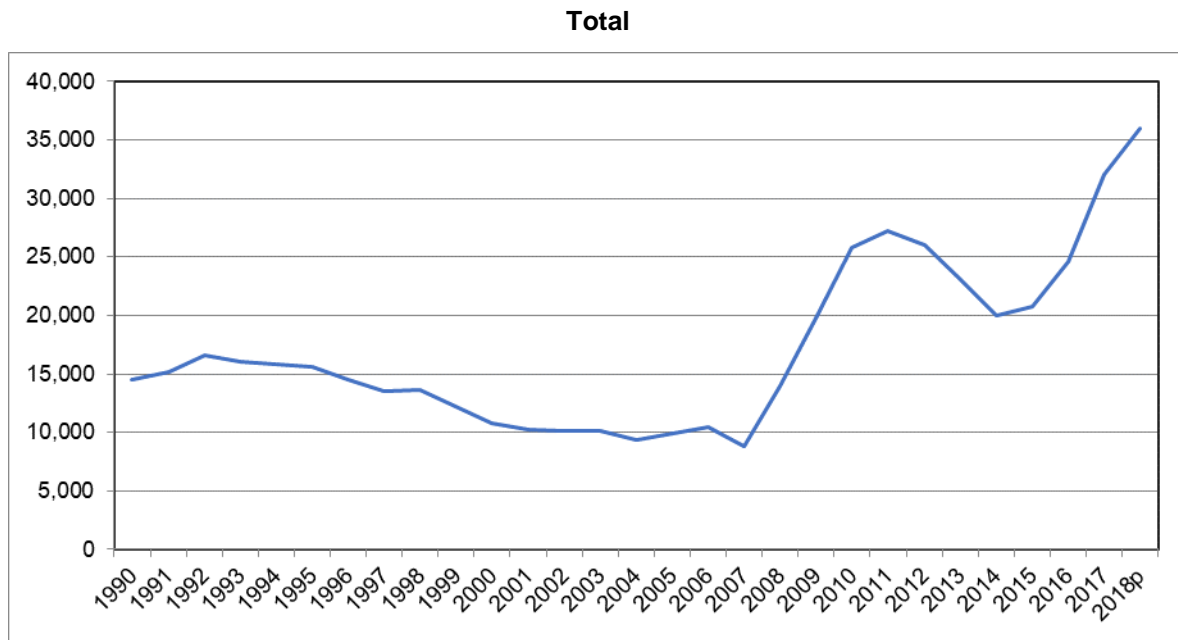




NOTA TÉCNICA

A continuación, se presenta la serie histórica de los homicidios registrados de 1990 a 2018, sus correspondientes tasas a nivel nacional desglosadas por sexo, así como por entidad federativa. También se presenta el desglose de causas para el año de referencia, las cuales están relacionadas con el medio o mecanismo usado para provocar la lesión que condujo a la muerte.

Homicidios a nivel nacional Serie anual de 1990 a 2018^P



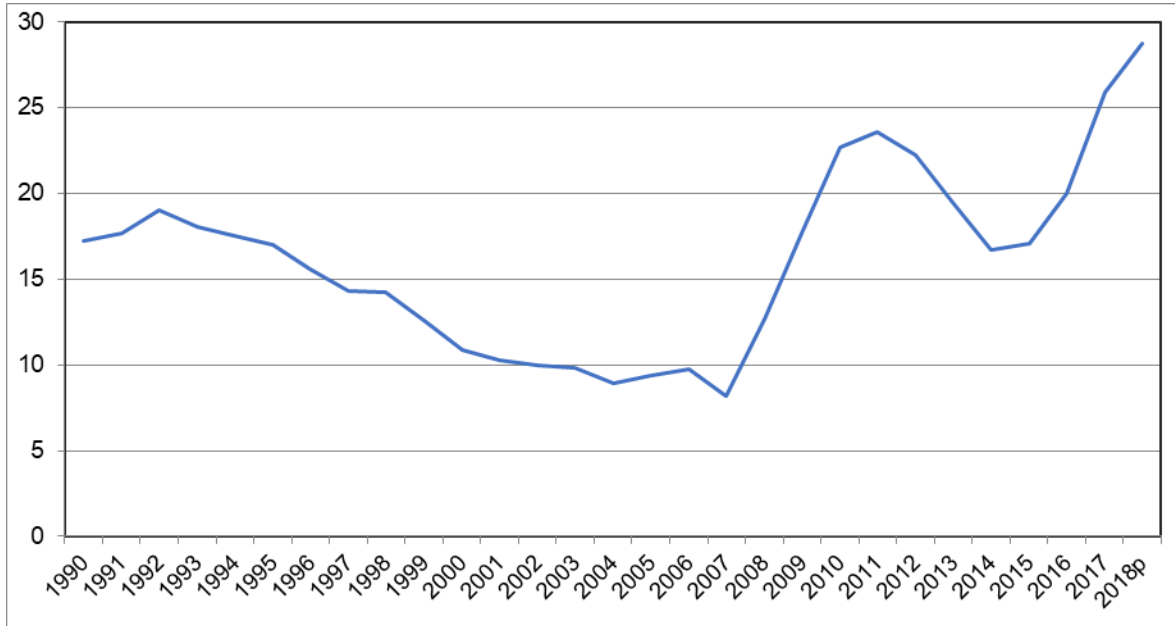
^P Cifras preliminares con corte al 15 de julio de 2019, debido a que aún no concluyen los procesos de generación de la estadística de defunciones registradas.

Fuente: **INEGI**. Estadísticas Vitales. Defunciones registradas.



Tasa de homicidios por cada 100 000 habitantes a nivel nacional Serie anual de 1990 a 2018^P

Total



Nota: Para el cálculo de las tasas de homicidios por cada cien mil habitantes se utilizaron los datos publicados por el CONAPO referentes a las Proyecciones de la Población de México y de las Entidades Federativas, 2016-2050 y a la Conciliación Demográfica de México, 1950-2015.

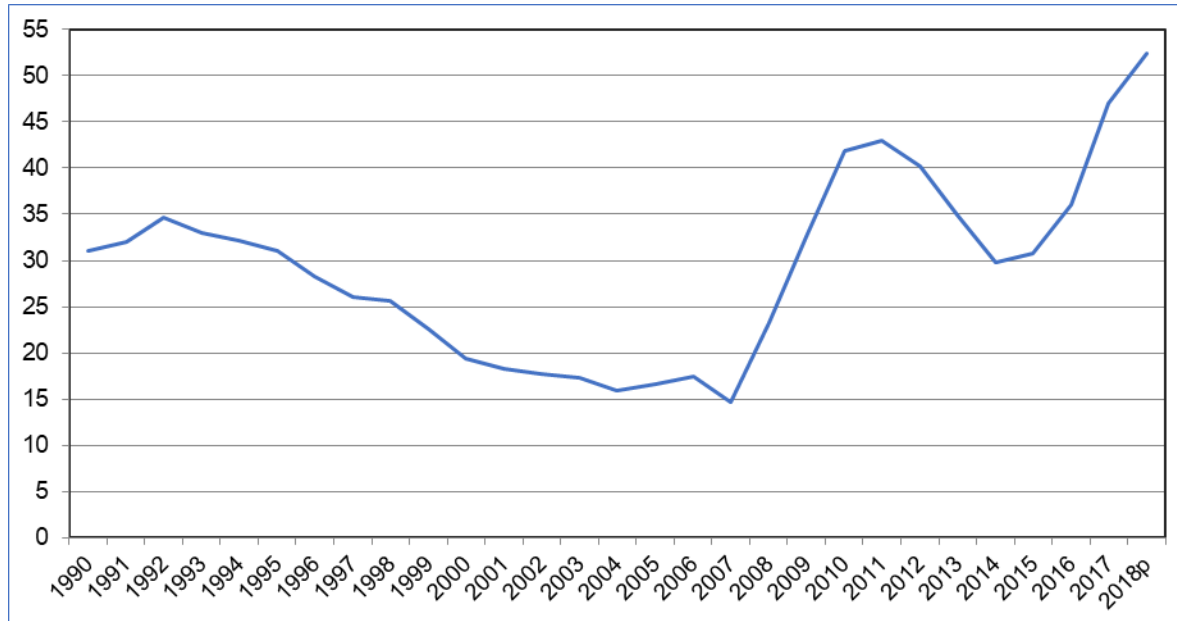
^P Cifras preliminares con corte al 15 de julio de 2019, debido a que aún no concluyen los procesos de generación de la estadística de defunciones registradas.

Fuente: INEGI. Estadísticas Vitales. Defunciones registradas.



Tasa de homicidios por cada 100 000 habitantes a nivel nacional Serie anual de 1990 a 2018^P

Hombres



Nota: Para el cálculo de las tasas de homicidios por cada cien mil habitantes se utilizaron los datos publicados por el CONAPO referentes a las Proyecciones de la Población de México y de las Entidades Federativas, 2016-2050 y a la Conciliación Demográfica de México, 1950-2015.

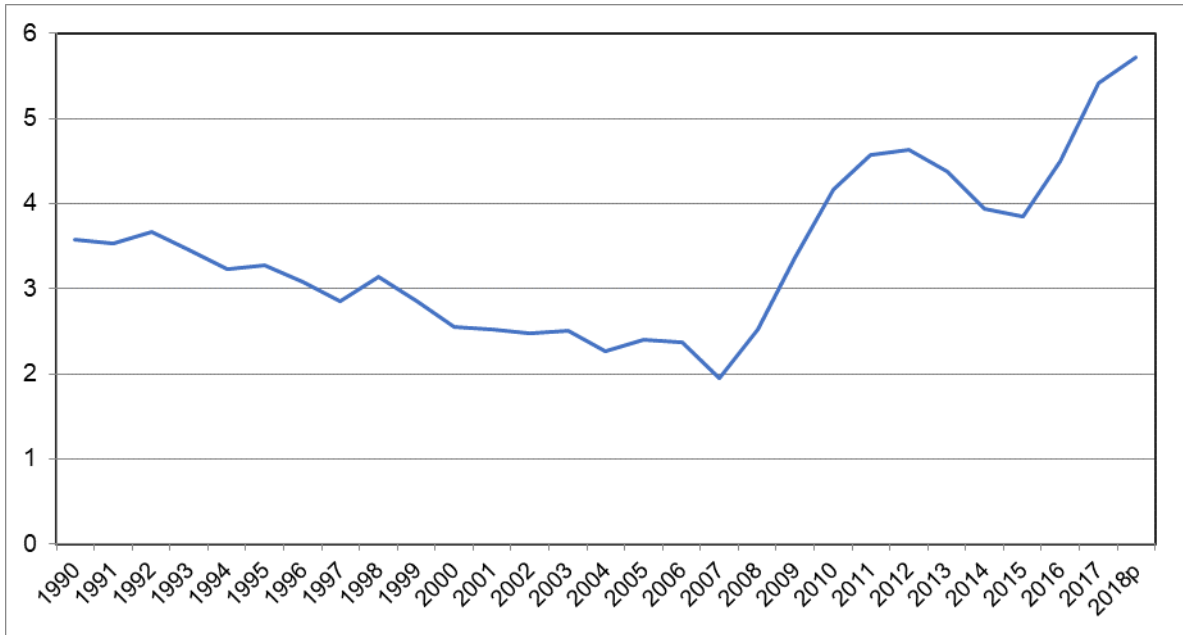
^P Cifras preliminares con corte al 15 de julio de 2019, debido a que aún no concluyen los procesos de generación de la estadística de defunciones registradas.

Fuente: INEGI. Estadísticas Vitales. Defunciones registradas.



Tasa de homicidios por cada 100 000 habitantes a nivel nacional Serie anual de 1990 a 2018^P

Mujeres



Nota: Para el cálculo de las tasas de homicidios por cada cien mil habitantes se utilizaron los datos publicados por el CONAPO referentes a las Proyecciones de la Población de México y de las Entidades Federativas, 2016-2050 y a la Conciliación Demográfica de México, 1950 - 2015.

^P Cifras preliminares con corte al 15 de julio de 2019, debido a que aún no concluyen los procesos de generación de la estadística de defunciones registradas.

Fuente: INEGI. Estadísticas Vitales. Defunciones registradas.

Homicidios por entidad federativa según año de registro

Serie anual de 2009 a 2018^P

Entidad federativa de registro	2009	2010	2011	2012	2013	2014	2015	2016	2017	2018 ^P
Aguascalientes	67	75	82	45	45	46	45	46	84	82
Baja California	1 530	1 528	809	581	767	717	854	1 152	2 169	2 910
Baja California Sur	34	55	42	37	47	92	180	238	751	198
Campeche	58	48	47	80	71	78	67	93	78	78
Coahuila de Zaragoza	278	449	730	1 160	800	469	313	257	275	241
Colima	61	131	163	265	225	140	227	613	867	746
Chiapas	514	199	186	390	492	460	539	552	591	659
Chihuahua	3 671	6 407	4 500	2 772	2 133	1 755	1 540	1 788	2 248	2 957
Ciudad de México	979	1 077	1 101	1 086	1 111	1 099	1 080	1 279	1 320	1 460
Durango	1 013	1 109	1 063	822	473	348	198	214	200	175
Guanajuato	491	445	615	684	702	800	970	1 232	2 285	3 493
Guerrero	1 855	1 555	2 416	2 646	2 283	1 729	2 424	2 594	2 637	2 312
Hidalgo	146	112	211	162	167	210	233	219	314	330
Jalisco	679	1 072	1 529	1 560	1 491	1 038	1 230	1 300	1 586	2 919
México	1 860	2 111	2 623	2 907	3 311	2 908	2 693	2 768	3 076	3 135
Michoacán de Ocampo	936	723	855	827	922	932	874	1 428	1 732	2 078
Morelos	259	493	456	671	629	438	469	659	654	817
Nayarit	197	539	587	285	224	174	144	149	474	394
Nuevo León	343	951	2 174	1 832	926	574	473	627	664	852
Oaxaca	597	733	682	695	762	745	808	796	1 018	863
Puebla	359	376	437	465	557	568	632	735	1 083	1 245
Querétaro	89	74	109	112	119	106	140	137	218	229
Quintana Roo	141	145	163	154	164	125	145	193	455	839
San Luis Potosí	210	366	364	454	302	269	266	332	507	560
Sinaloa	1 435	2 423	1 990	1 395	1 220	1 156	1 098	1 303	1 640	1 202
Sonora	571	738	542	525	658	669	585	580	761	933
Tabasco	173	193	230	195	246	235	372	431	450	555
Tamaulipas	315	935	1 077	1 561	880	913	682	807	1 204	1 417
Tlaxcala	81	57	87	75	91	88	80	96	126	150
Veracruz de Ignacio de la Llave	693	461	1 000	1 019	765	883	1 006	1 293	1 851	1 315
Yucatán	37	34	53	41	49	47	58	64	52	58
Zacatecas	131	143	290	464	431	199	337	584	709	762
Estados Unidos Mexicanos	19 803	25 757	27 213	25 967	23 063	20 010	20 762	24 559	32 079	35 964

Nota: Comprende el total de registros con códigos de causa básica para homicidios (X85-Y09) según la Clasificación Estadística Internacional de Enfermedades y Problemas Relacionados con la Salud, Décima Revisión. (CIE-10).

^P Cifras preliminares con corte al 15 de julio de 2019, debido a que aún no concluyen los procesos de generación de la estadística de defunciones registradas.

Fuente: INEGI. Estadísticas Vitales. Defunciones registradas.

Homicidios por cada 100 000 habitantes por entidad federativa según año de registro

Serie anual de 2009 a 2018^P

Entidad federativa de registro	2009	2010	2011	2012	2013	2014	2015	2016	2017	2018 ^P
Aguascalientes	6	6	7	4	4	4	3	3	6	6
Baja California	49	48	25	18	23	22	25	34	63	83
Baja California Sur	6	9	6	6	7	13	25	32	100	26
Campeche	7	6	6	9	8	9	7	10	8	8
Coahuila de Zaragoza	10	16	26	40	27	16	10	8	9	8
Colima	10	20	24	39	32	20	31	83	116	98
Chiapas	11	4	4	8	10	9	10	10	11	12
Chihuahua	107	185	129	78	60	49	43	49	61	79
Ciudad de México	11	12	12	12	12	12	12	14	15	16
Durango	62	67	63	48	27	20	11	12	11	10
Guanajuato	9	8	11	12	12	14	16	21	38	57
Guerrero	55	45	70	76	65	49	68	72	73	64
Hidalgo	6	4	8	6	6	7	8	7	11	11
Jalisco	9	14	20	20	19	13	15	16	19	35
México	12	14	17	18	21	18	16	17	18	18
Michoacán de Ocampo	22	16	19	18	20	20	19	30	37	44
Morelos	15	27	25	36	33	23	24	34	33	41
Nayarit	18	49	53	25	19	15	12	12	38	31
Nuevo León	7	20	45	37	18	11	9	12	12	16
Oaxaca	16	19	18	18	19	19	20	20	25	21
Puebla	6	6	7	8	9	9	10	12	17	19
Querétaro	5	4	6	6	6	5	7	6	10	10
Quintana Roo	11	11	12	11	11	8	10	12	28	51
San Luis Potosí	8	14	14	17	11	10	10	12	18	20
Sinaloa	52	86	70	48	42	39	36	43	53	39
Sonora	22	27	20	19	23	23	20	20	26	31
Tabasco	8	9	10	8	10	10	15	18	18	22
Tamaulipas	10	28	32	46	26	26	20	23	34	39
Tlaxcala	7	5	7	6	7	7	6	7	9	11
Veracruz de Ignacio de la Llave	9	6	13	13	9	11	12	16	22	16
Yucatán	2	2	3	2	2	2	3	3	2	3
Zacatecas	9	9	19	30	28	13	21	36	44	46
Estados Unidos Mexicanos	18	23	24	22	19	17	17	20	26	29

Nota: Comprende el total de registros con códigos de causa básica para homicidios (X85-Y09) según la Clasificación Estadística Internacional de Enfermedades y Problemas Relacionados con la Salud, Décima Revisión. (CIE-10).

Para el cálculo de las tasas de homicidios por cada cien mil habitantes se utilizaron los datos publicados por el CONAPO referentes a las Proyecciones de la Población de México y de las Entidades Federativas, 2016-2050 y a la Conciliación Demográfica de México, 1950 -2015.

^P Cifras preliminares con corte al 15 de julio de 2019, debido a que aún no concluyen los procesos de generación de la estadística de defunciones registradas.

Fuente: INEGI. Estadísticas Vitales. Defunciones registradas.

Homicidios registrados por causa desglosada de defunción según sexo, 2018^p

Causa de la defunción	Total	Hombres	Mujeres	No especificado
X85 Agresión con drogas, medicamentos y sustancias biológicas	5	5	0	0
X86 Agresión con sustancia corrosiva	2	2	0	0
X87 Agresión con plaguicidas	5	5	0	0
X88 Agresión con gases y vapores	12	10	2	0
X89 Agresión con otros productos químicos y sustancias nocivas especificadas	2	2	0	0
X90 Agresión con productos químicos y sustancias nocivas no especificadas	15	13	2	0
X91 Agresión por ahorcamiento, estrangulamiento y sofocación	2 383	1 827	546	10
X92 Agresión por ahogamiento y sumersión	86	74	12	0
X93 Agresión con disparo de arma corta	734	677	57	0
X94 Agresión con disparo de rifle, escopeta y arma larga	144	126	17	1
X95 Agresión con disparo de otras armas de fuego, y las no especificadas	24 349	22 254	2 043	52
X96 Agresión con material explosivo	2	2	0	0
X97 Agresión con humo, fuego y llamas	231	185	30	16
X99 Agresión con objeto cortante	4 022	3 512	491	19
Y00 Agresión con objeto romo o sin filo	318	292	26	0
Y01 Agresión por empujón desde un lugar elevado	32	24	8	0
Y02 Agresión por empujar o colocar a la víctima delante de objeto en movimiento	2	1	0	1
Y03 Agresión por colisión de vehículo de motor	28	22	6	0
Y04 Agresión con fuerza corporal	98	90	8	0
Y06 Negligencia y abandono	19	13	6	0
Y07 Otros síndromes de maltrato	12	9	3	0
Y08 Agresión por otros medios especificados	31	28	2	1
Y09 Agresión por medios no especificados	3 432	2 968	404	60
Estados Unidos Mexicanos	35 964	32 141	3 663	160

Nota: Comprende el total de registros con códigos de causa básica para homicidios (X85-Y09) según la Clasificación Estadística Internacional de Enfermedades y Problemas Relacionados con la Salud, Décima Revisión. (CIE-10).

^p Cifras preliminares con corte al 15 de julio de 2019, debido a que aún no concluyen los procesos de generación de la estadística de defunciones registradas.

Fuente: INEGI. Estadísticas Vitales. Defunciones registradas.



Consideraciones Técnicas

El Instituto Nacional de Estadística y Geografía (INEGI) recolecta la información para generar la estadística de defunciones registradas, de manera directa, en las Oficialías del Registro Civil (certificados y actas de defunción), en las Agencias del Ministerio Público (cuadernos estadísticos de defunción) y en los Servicios Médicos Forenses (certificado de defunción). El certificado de defunción es el principal instrumento de captación, el cual contiene las causas que provocaron la muerte de una persona; el certificado es complementado con la información de las actas de defunción y de los cuadernos estadísticos de defunción. A partir de estos instrumentos, el INEGI utiliza la Clasificación Estadística Internacional de Enfermedades y Problemas Relacionados con la Salud Décima Revisión (CIE-10), establecida por la Organización Mundial de la Salud, para la codificación estandarizada de la causa básica de la muerte.

Cuando el certificante determina que el motivo de la lesión y la o las causas que provocaron la muerte de una persona no pueden ser atribuidos a factores naturales, sino que corresponden a factores externos, determina la presunción del hecho y la registra en el apartado correspondiente del certificado. Los hechos en cuestión pueden estar relacionados con agresiones directas, realizadas con la intención de provocar un daño, que de manera determinante constituyen la causa de la muerte. Con estos elementos de información, es posible identificar los presuntos homicidios. El proceso de codificación de la causa de la defunción muestra que los principales medios o mecanismos usados en los homicidios son las armas de fuego, seguidas de los objetos cortantes (armas blancas).

La información consignada en el certificado de defunción corresponde esencialmente a un tema de salud, la cual no brinda elementos para clasificar las defunciones en el marco de la legislación penal. Por esta razón, no puede asociarse delitos como el feminicidio con el universo de homicidios cometidos contra personas del sexo femenino, ya que esta calificación solamente es competencia de las autoridades de justicia penal.

Para identificar los homicidios, es necesario que la información registrada en los certificados de defunción corresponda a una causa básica de la defunción en el rango de códigos X85-Y09 de la CIE-10. El INEGI publicará posteriormente la información que corresponda a la estadística definitiva de defunciones registradas por homicidio, una vez que los procesos requeridos para ello hayan concluido.

Para el cálculo de las tasas de homicidios por cada cien mil habitantes se utilizaron los datos publicados por el Consejo Nacional de Población (CONAPO) referentes a las Proyecciones de la Población de México y de las Entidades Federativas, 2016-2050 y a la Conciliación Demográfica de México, 1950 -2015.

* * * * *