



AMERICAN CHAMBER
MEXICO



An Altegrity Company

EL IMPACTO DE SEGURIDAD EN MÉXICO EN EL SECTOR PRIVADO



Tercera edición

El impacto de seguridad en México en el sector privado:

Por una cultura de prevención
3.^a edición

Encuesta de seguridad realizada a socios de AMCHAM

Resumen ejecutivo

La tercera encuesta de seguridad empresarial elaborada por AMERICAN CHAMBER/MEXICO y Kroll México es el estudio de seguridad más completo que estas organizaciones han llevado a cabo hasta la fecha. La participación en la encuesta ha sido contundente: se recibieron más de 500 respuestas, casi el doble del año pasado.

El estudio se enriqueció por la adición de preguntas enfocadas tanto en los factores que influyen la seguridad, como en la manera en que la situación actual afecta los planes futuros de las empresas en México. Además, se analizaron las principales áreas de preocupación en los sectores logístico, manufacturero y de servicios. Por ejemplo dentro del ámbito logístico sobresalen el transporte de mercancías, la seguridad de los empleados y el manejo de crisis dentro de las compañías.

Una gran cantidad de empresas encuestadas se consideran menos seguras que en 2010 reportando, entre otras dificultades, un aumento en las agresiones y amenazas contra los empleados. Estos problemas han afectado las operaciones, causando a varias compañías restringir el movimiento de los empleados hacia y dentro de México. El consenso es que la situación de seguridad no tiene mejora a corto plazo.

Sin embargo, existe un número significativo de empresas que reportan que su situación de seguridad ha mejorado en el último año, la mayoría de ellas lo atribuye al mejoramiento de las medidas de prevención que la empresa misma ha adoptado. Casi todas las empresas encuestadas enfatizan su compromiso de permanecer en México, y la gran mayoría reporta que sus planes de inversión quedan intactos.

Por estas razones, AMCHAM es optimista sobre el clima empresarial en México. El país ofrece grandes oportunidades para las empresas que sepan aprovecharlas. Las compañías que cuenten con una cultura de la prevención pueden operar de manera rentable y segura en México.

Objetivos

El Comité de Seguridad de **AMERICAN CHAMBER/ MEXICO** realizó por tercera ocasión un sondeo entre sus socios con el fin de evaluar el impacto de la crisis en materia de seguridad en los negocios con sede en México.

Entre los elementos clave explorados se incluyen:

1. Las mayores preocupaciones de las compañías en términos de seguridad.
2. Las áreas geográficas que representan mayor preocupación para las compañías.
3. Las causas del incremento de la inseguridad y las formas más eficaces para contrarrestarlas.
4. Las áreas funcionales más propensas a vulneraciones de seguridad y las más preparadas para enfrentar la inseguridad dentro de las empresas.
5. Las perspectivas a futuro de los empresarios en materia de seguridad e inversión en México.

Metodología

AMCHAM cuenta con cerca de 1,500 socios corporativos, integrados por empresas nacionales y extranjeras.

El Comité de Seguridad de **AMERICAN CHAMBER/ MEXICO** diseñó un cuestionario (con base en los modelos de 2009 y 2010), que fue enviado a los socios de las tres oficinas de **AMCHAM** (Ciudad de México, Guadalajara y Monterrey), la Cámara Japonesa de Comercio e Industria de México (JCCI) y la Cámara de Comercio de Canadá (Cancham).

Se enviaron en total 4,232 cuestionarios por correo electrónico a directores generales, de finanzas, y de seguridad, de los cuales recibimos 511 respuestas. Los cuestionarios fueron respondidos entre el 29 de noviembre de 2010 y el 31 de enero de 2011.

La extensa base de la encuesta realizada por **AMCHAM** resultó en un sondeo de un segmento representativo que arroja las opiniones de los socios de **AMCHAM**, JCCI y Cancham acerca del impacto de los problemas actuales de seguridad.

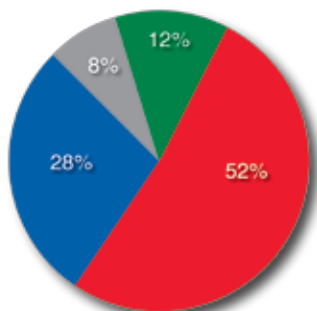
El estudio tiene un nivel de confianza del 95% con un margen de error de +/- 5%.

Características de las empresas encuestadas

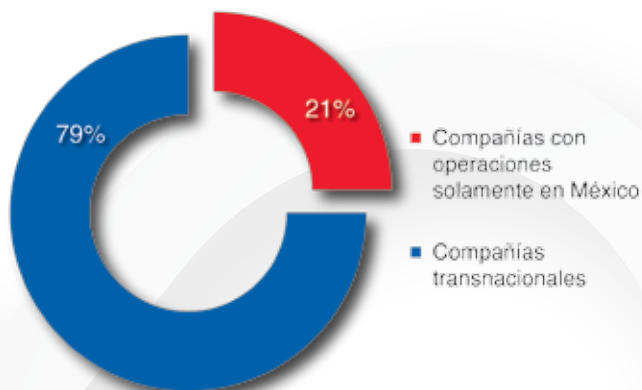
Más de la mitad de las empresas que respondieron la encuesta pertenece al sector de servicios. El 28% de las empresas encuestadas pertenece al sector manufacturero. Casi el 80% de las empresas que respondieron la encuesta son empresas transnacionales.

Sector

■ Servicios ■ Manufactura ■ Logística ■ Otros

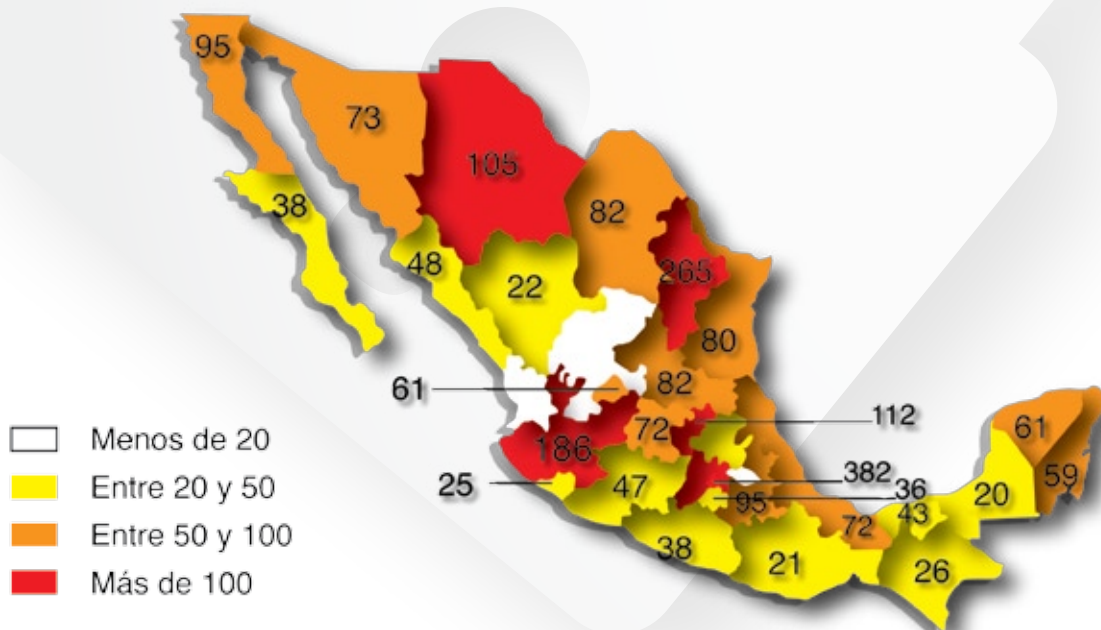


Tipo de Compañía



Distribución geográfica

Las instalaciones (oficinas, plantas, centros de distribución, etc.) de las empresas encuestadas se concentran principalmente en el norte y en el centro de la República Mexicana. Varias de las empresas que respondieron la encuesta operan en múltiples lugares del país.



El estudio en su contexto

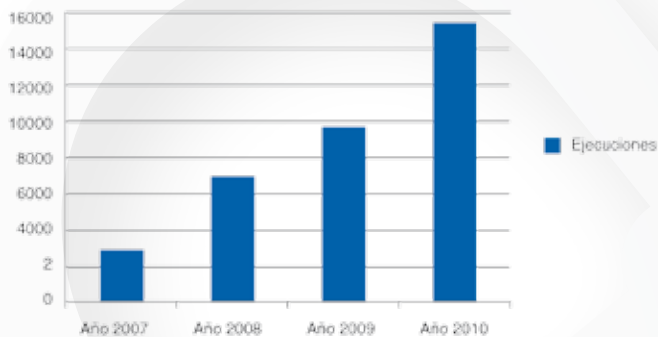
Evolución de la violencia (2007 - 2010)

Denominadores:

- Estados fronterizos
- Tienen puertos marítimos que conectan con Asia
- Son lugares de siembra de droga

El 80% de los homicidios ha sucedido en 162 municipios de los 2,456 del país.

Ejecuciones



Fuente: Secretaría de Seguridad Pública Federal, Diciembre 2010



Influencia de los cárteles mexicanos



Resultados del sondeo

Preocupaciones relacionadas con la seguridad

Instalaciones:

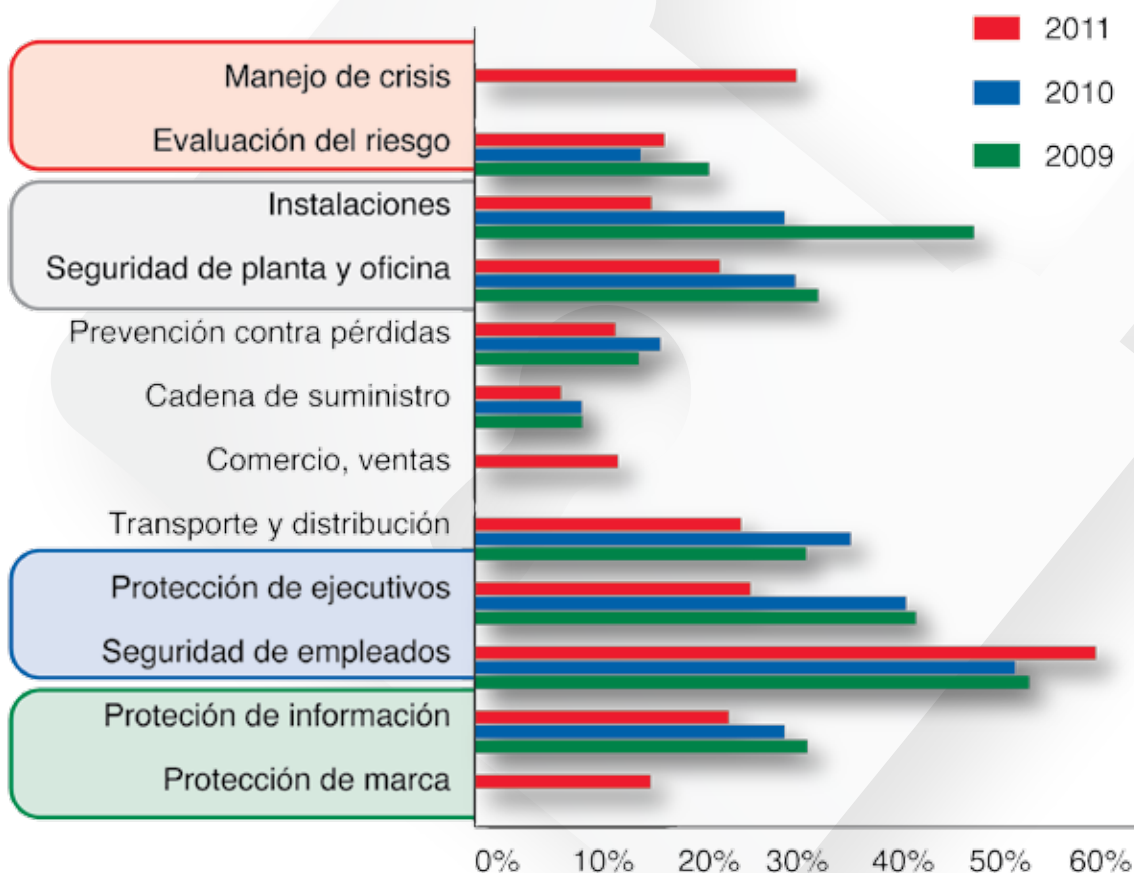
Se da una disminución considerable de la preocupación por las instalaciones en 2011 con respecto a 2010 y a 2009. Nuestros expertos consideran que se debe a un aumento en la inversión en esta área por parte de las mismas empresas.

Seguridad de empleados:

Es la única área en la que se da un aumento del nivel de preocupación por la seguridad de los empleados en 2011 respecto a 2010 y a 2009. De acuerdo con especialistas consultados, esto fue provocado por un aumento de la preocupación por la seguridad de los mismos no solo dentro, sino también fuera de la empresa. (Ej. el transporte de la empresa a sus hogares.)

Seguridad de ejecutivos:

Puede explicarse que la preocupación por la seguridad de los ejecutivos sea menor a la preocupación por la seguridad de empleados debido a que se ha contemplado este tema en años pasados y se ha atendido adecuadamente.



Preocupaciones relacionadas con la seguridad por sector

Las principales áreas de preocupación dependen del tipo de activos manejados por cada sector:

SERVICIOS

1. Seguridad de empleados
2. Manejo de crisis
3. Seguridad de información

LOGÍSTICA

1. Transporte
2. Seguridad de empleados
3. Manejo de crisis

MANUFACTURA

1. Seguridad de empleados
2. Seguridad de ejecutivos
3. Transporte de mercancías



Operaciones, finanzas y seguridad son las áreas más preparadas para enfrentar amenazas externas

Operaciones y finanzas (donde se encuentran los bienes tangibles y financieros) son dos de las áreas mejor preparadas para enfrentar amenazas externas.

Los encuestados consideran que las tres áreas menos preparadas son (en promedio):

1. Ventas
2. Compras
3. Logística

Los expertos en seguridad indican que los departamentos de compras y ventas a menudo son los que tienen el mayor contacto con el entorno externo y, por ello, son los más expuestos a las amenazas externas.

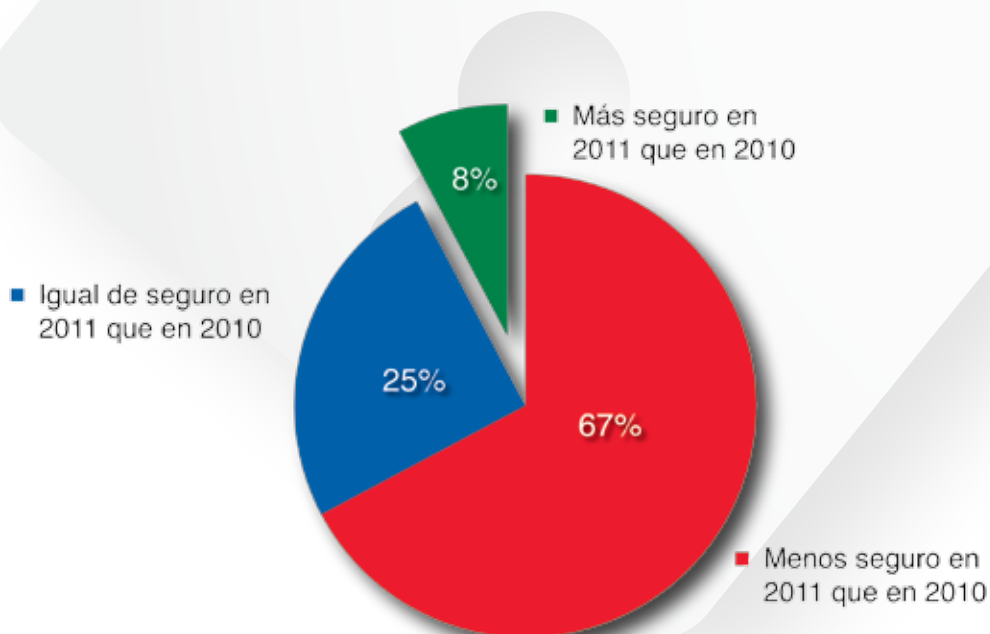
Los entrevistados indican que el D.F. y los estados del norte siguen siendo zonas de mayor preocupación

Se percibe que los estados que presentan mayor inseguridad son Chihuahua, Nuevo León, Tamaulipas, D.F. y el Estado de México; mientras que los que presentan un nivel de inseguridad medio son Baja California Norte, Coahuila, Jalisco y Michoacán.



El estado de ánimo de los entrevistados, creciente sentido de inseguridad

El 92% de los encuestados siente que no ha mejorado la situación de inseguridad en el último año. El porcentaje de empresarios que se sienten “menos seguros que el año anterior” aumentó en 9%.



Percepción de la seguridad por parte de las empresas en 2011 en comparación con 2010

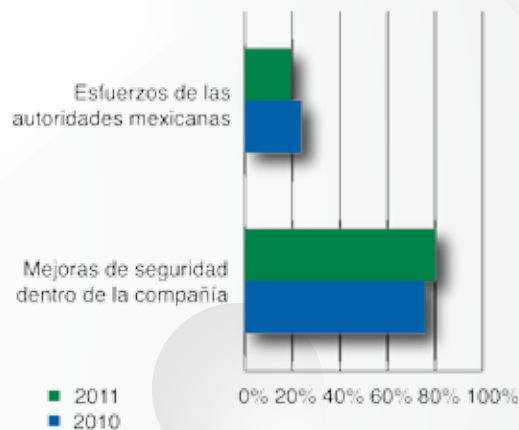
El porcentaje de empresarios que siente que su compañía es “menos segura que el año anterior” aumentó de 34 a 45%.



Clima de seguridad: factores de mejora vs. factores de deterioro

Factores de mejora

La mayoría de los empresarios considera que sus acciones son las que están teniendo mayores efectos positivos en la seguridad de sus propias empresas. El veinte por ciento reconoce que los esfuerzos de las autoridades mexicanas han contribuido a las mejoras en seguridad.



Factores de deterioro

Casi el 60% de los encuestados considera el fortalecimiento del crimen organizado como la causa principal del deterioro del clima de seguridad. El estado de derecho es percibido como el segundo factor que determina el aumento de la inseguridad.



Las causas más comunes que llevan a la inseguridad interna

La extorsión por crimen organizado es considerada por los encuestados como la causa principal de la inseguridad interna de las empresas.

- 27% extorsión económica
- 11% extorsión no económica

La corrupción y la impunidad, segunda y tercera causa respectivamente, están vinculadas con el estado de derecho.



Acontecimiento de ciertas amenazas dentro de las empresas

Según la encuesta, las agresiones contra empleados representan el acontecimiento principal contra las empresas. Esta cifra concuerda con las preocupaciones expresadas por los mismos encuestados.

Cuando se dividen por sector, la problemática de la agresión está presente en más de la mitad de las empresas, con un 50% en el giro de logística y hasta un 60% en servicios y manufactura.

Casi una tercera parte de las empresas ha sufrido violaciones a la cadena de transportes; esto representa el segundo gran acontecimiento reportado.

El 23% de las empresas encuestadas reporta fraudes internos como una tercera causa de afectación, fenómeno que se presenta más en las empresas de servicios y de manufactura.

Un indicador clave que mostraron los encuestados está relacionado con el tema de la intromisión. Las empresas de servicios están más afectadas por fugas de información que por violación de sus instalaciones, mientras que las empresas manufactureras han sufrido más por el activo fijo (instalaciones) que por el de la información.

Amenazas dentro de las empresas

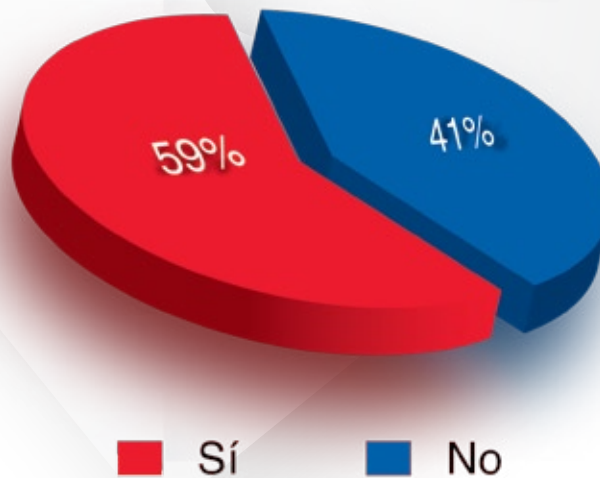


Amenazas dentro de las empresas (sector)



El impacto de la economía sobre la seguridad

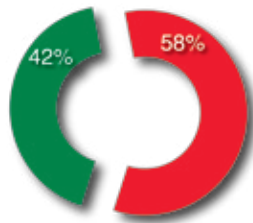
La mayoría de los encuestados considera que el ambiente económico tiene un impacto directo sobre la seguridad de las empresas.



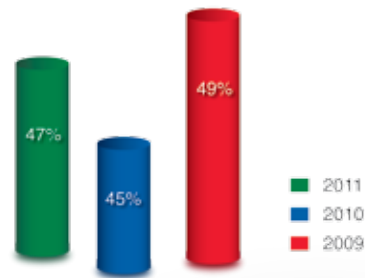
Inversión en seguridad

Perspectiva corporativa de la seguridad

- Un costo necesario
- Una buena inversión



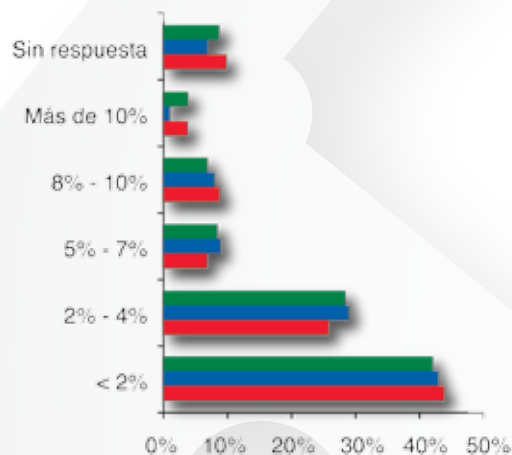
Empresas que han considerado aumentar su inversión en seguridad (1 ó 2 años)



Porcentaje de costos de operación invertidos en seguridad

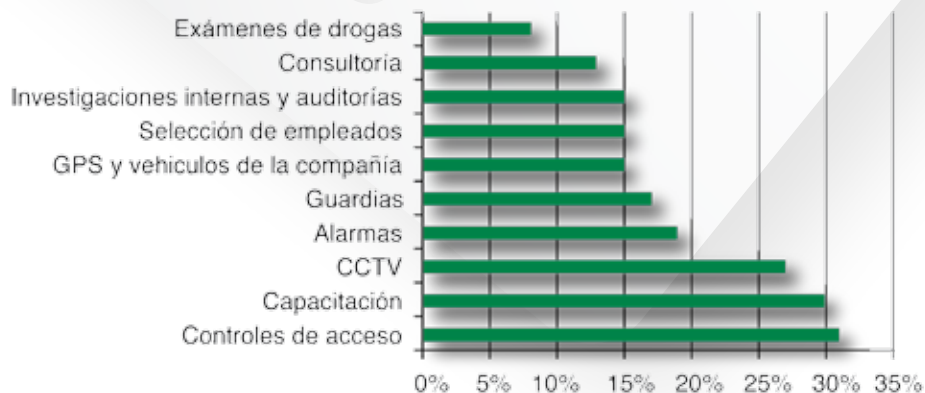
Por tercer año consecutivo, aproximadamente el 40% de los entrevistados indica que su empresa gasta menos del 2% de sus costos operativos en seguridad.

Cada año los encuestados indican que van a destinar más presupuesto en los siguientes dos años, pero la realidad es que el gasto es sustancialmente inferior que en otros países, incluyendo los Estados Unidos donde, en promedio, el porcentaje de operaciones invertido en seguridad es del 7%.



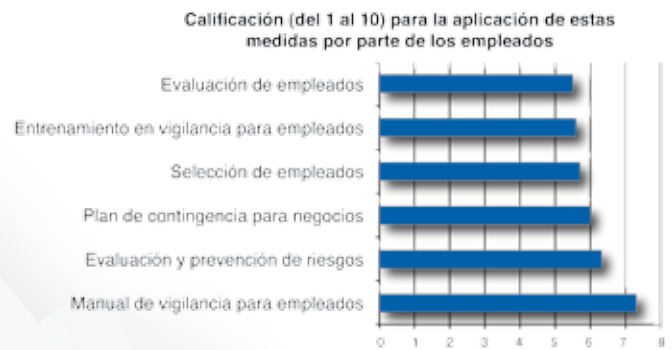
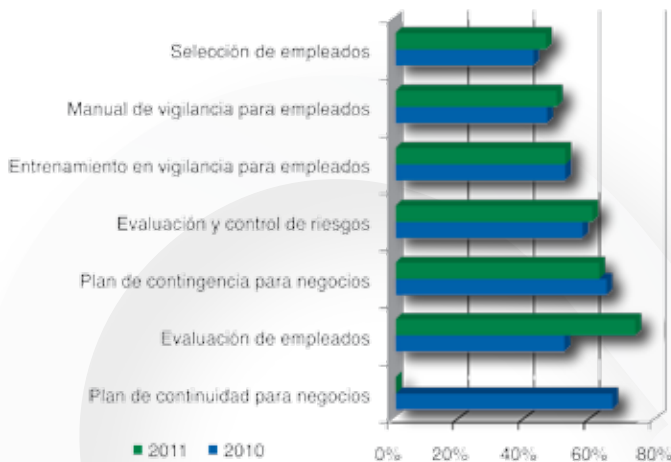
En 2011, al igual que en 2010, los empresarios que planean invertir en cuestiones de seguridad en los próximos dos años proyectan hacerlo principalmente en las áreas de capacitación, controles de acceso y circuito cerrado de televisión (CCTV).

¿En qué orden de importancia aumentaría su inversión en seguridad?

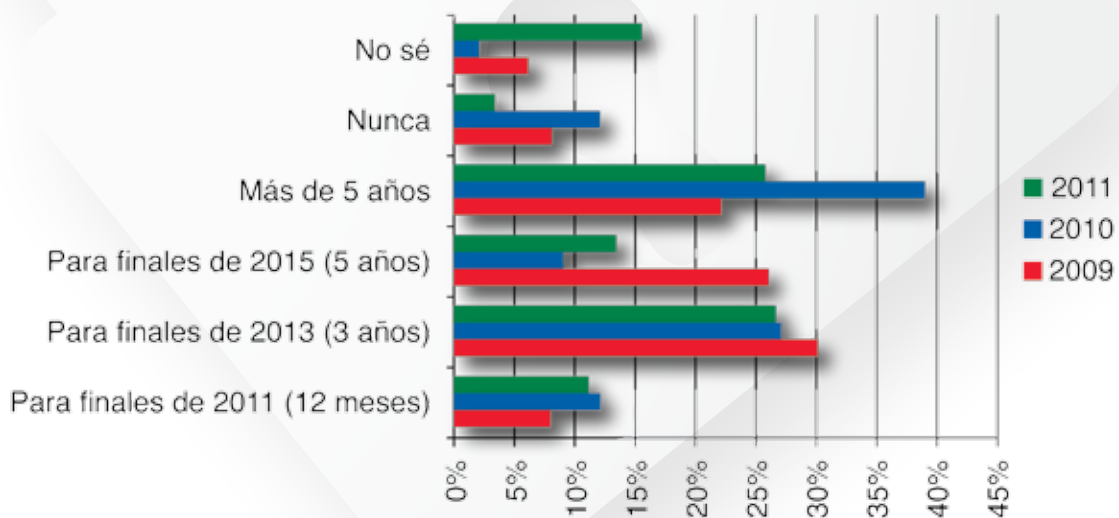


Acciones de seguridad que se han implementado

A pesar de que se han implementado numerosas acciones para aumentar la seguridad de las empresas, las calificaciones sobre la aplicación de estas medidas por parte de los encuestados son reprobatorias en todas excepto en el manual de vigilancia para empleados.

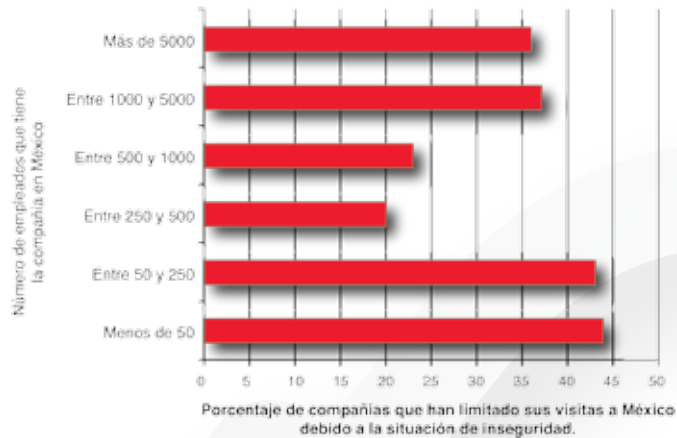


Expectativas con respecto a las mejoras dentro del contexto de la seguridad en México



Consideraciones de negocios

Como resultado de la situación que enfrentan los encuestados, más de un tercio de las empresas ha limitado sus visitas a México debido a la situación de inseguridad en el país. Esto es algo que se mide por primera vez en esta edición de la encuesta.

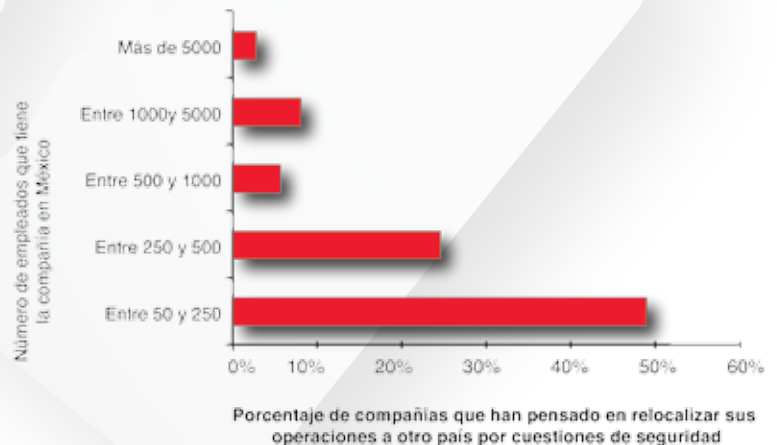
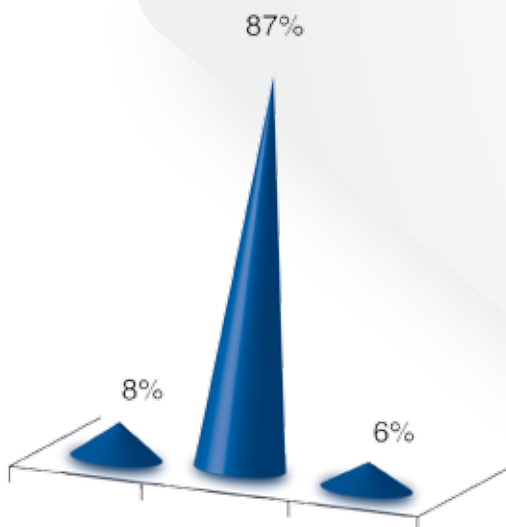


La operación en México

El ocho por ciento de los encuestados nos reportó que ha considerado trasladar sus operaciones a otro país debido al panorama de inseguridad. Esta pregunta no cuenta con un comparativo debido a que se preguntó a los encuestados por primera vez en esta edición de la encuesta.

Por sector, los encuestados se dividen en:

- 10% servicios
- 4% manufactura
- 8% logística

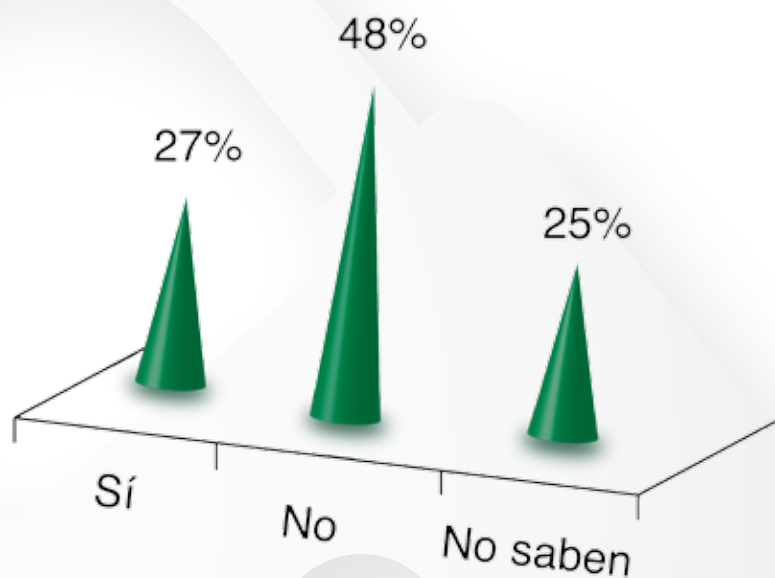


Empresas que han reconsiderado sus inversiones o planes de crecimiento en México por problemas de seguridad

El 27% de las empresas ha reconsiderado su inversión en México debido a la situación de inseguridad en 2010, exactamente el mismo porcentaje que en el año anterior.

Por sector, los encuestados se dividen en:

- 26% servicios
- 29% manufactura
- 32% logística



Conclusiones

- La seguridad del personal (empleados y ejecutivos) sigue siendo la preocupación principal de los ejecutivos de seguridad.
- Los estados del norte y el D.F. siguen causando mayor preocupación para los expertos en seguridad.
- Hay un mayor sentido de inseguridad respecto a 2010 y a 2009 entre los encuestados y la incertidumbre respecto a cuándo cambiará este panorama ha crecido entre la comunidad empresarial encuestada.
- No obstante, el porcentaje de costos de operación invertido en seguridad (y la previsión de la inversión futura en este rubro) sigue sin aumentar de forma considerable.
- Más empresas están tomando acciones para disminuir su riesgo, lo cual aporta a una cultura de prevención en México.
- A pesar de las tendencias negativas ante el panorama de seguridad, **AMCHAM** se muestra optimista en el largo plazo:
 - Casi el 90% de los encuestados está comprometido a seguir operando en el país.
 - La mitad de los encuestados sigue con sus planes de inversión en marcha.

Responsables de este estudio

Thomas Gillen

Chair, Security Committee
AMERICAN CHAMBER/MEXICO
Regional Director for Marine Loss Prevention for Latin America
Chartis Insurance
thomas.gillen@chartisinsurance.com

Roberto Castañeda

Vice Chair, Security Committee
AMERICAN CHAMBER/MEXICO

David Robillard

Member, Security Committee
AMERICAN CHAMBER/MEXICO
Managing Director, Kroll Mexico
drobillard@kroll.com

Molly Puglisi

Member, Security Committee
AMERICAN CHAMBER/MEXICO
Latin America Marketing Director
mpuglisi@kroll.com

Amy Glover

National Director of External Relations and Committees
AMERICAN CHAMBER/MEXICO
aglover@amcham.org.mx

Laura Santana

Committees Manager
AMERICAN CHAMBER/MEXICO
lsantana@amcham.org.mx

Susana Padilla

Committees Executive
AMERICAN CHAMBER/MEXICO
spadilla@amcham.org.mx

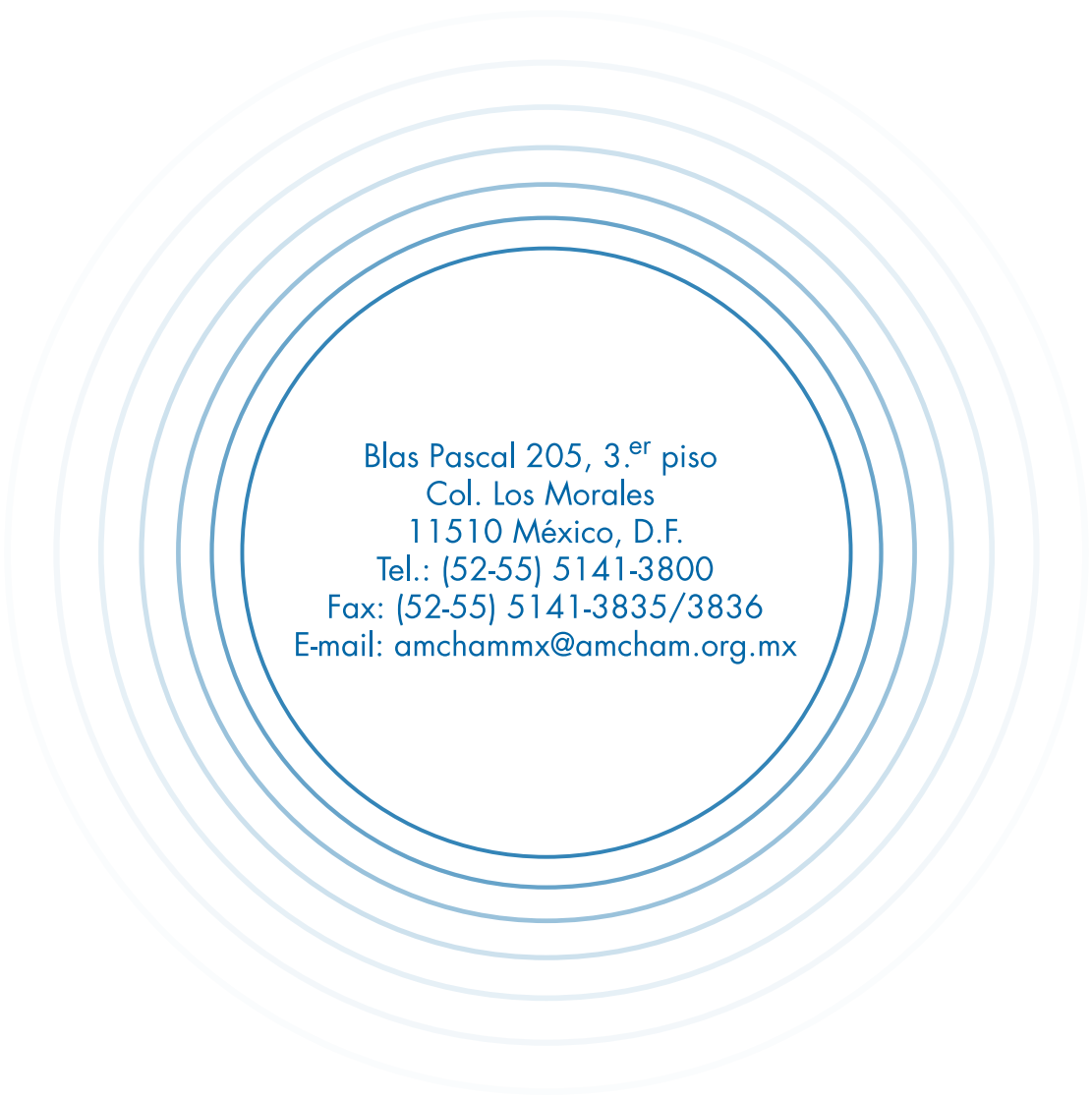
Información de contacto

Guadalupe Loera

External Relations Manager
AMERICAN CHAMBER/MEXICO
gloera@amcham.org.mx

Diseño

Kristian Hernández



Blas Pascal 205, 3.^{er} piso
Col. Los Morales
11510 México, D.F.
Tel.: (52-55) 5141-3800
Fax: (52-55) 5141-3835/3836
E-mail: amcham.mx@amcham.org.mx
